



CNFCG – Les changements globaux : enjeux et défis  
9-11 juillet 2012, Toulouse

# **IPBES**

## La Plate-forme intergouvernementale pour la biodiversité et les services écosystémiques



*Cécile Blanc*

*Chargée de mission Interfaces science-société  
FRB - Fondation pour la recherche sur la biodiversité*



# Qu'est-ce que l'IPBES ?

**Plate-forme intergouvernementale pour la biodiversité et les services écosystémiques**

Sa mission : « renforcer l'interface science-politique dans le domaine de la biodiversité et des services écosystémiques en vue de la conservation et de l'utilisation durable de la biodiversité, du bien-être de l'humanité à long terme et du développement durable »

⇒ Instance dialogue, au plus haut niveau, entre scientifiques, politiques et acteurs de la société afin de mobiliser les connaissances pour éclairer les décisions politiques

⇒ une enceinte faisant référence autant chez les scientifiques que chez les décideurs



# Historique

- **2005** : lancement d'**IMoSEB** (processus de consultation pour un mécanisme international d'expertise scientifique): vers un groupe international d'experts sur la biodiversité ?
- **2008** : Rapprochement avec le **Millenium Ecosystem Assesment (MA)** ; le **PNUE** devient chef de file des discussions
- **Juin 2010** : 3<sup>e</sup> réunion de consultation intergouvernementale à **Busan** (Corée du Sud) ⇒ accord sur la nécessité de créer l'**IPBES**
- **Décembre 2010** : AGNU confie au PNUE l'opérationnalisation de l'**IPBES**
- **Octobre 2011** : 1<sup>ère</sup> session - réunion plénière pour la mise en place de l'**IPBES**

*Avril 2012, Panama (2<sup>ème</sup> session) :*

**établissement de l'IPBES par une résolution adoptée par 94 pays**

⇒ fonctions, principes opérationnels et arrangements institutionnels ;

⇒ Bonn (Allemagne) désignée comme siège du Secrétariat



# L'IPBES et le GIEC

IPBES souvent présenté comme le « GIEC de la biodiversité »

## → Des similitudes...

- *un processus intergouvernemental qui répond aux besoins des Etats ;*
- *objectif d'indépendance et crédibilité scientifique*
- *évaluations en appui aux politiques mais sans valeur prescriptive ;*

## → ...et des divergences

- *une mobilisation de l'ensemble des connaissances, y compris les savoirs traditionnels ;*
- *un paysage institutionnel beaucoup plus fourni (6 conventions liées à la biodiversité avec chacune leur organe scientifique)*
- *3 fonctions supplémentaires*



# Quelles activités pour l'IPBES ?

## 4 fonctions

- **évaluations régulières** sur la biodiversité, les services écosystémiques et leurs interactions
- évaluations périodiques aux échelles internationale, régionale
- évaluations thématiques et sujets nouveaux identifiés par la science (*services de pollinisation, sécurité alimentaire et biodiversité, valeur des services écosystémiques dans les zones arides...*) ;
- **outils et méthodes en appui aux politiques** (*modèles et scénarios, méthodes d'évaluation, indicateurs...*) et accès facilité ;
- **renforcement de capacités** (*formation, dialogue, accès facilité aux données...*) pour améliorer l'interface science-politique, notamment dans les pays du Sud ;
- faciliter une **approche coordonnée de productions de nouvelles connaissances** (mais pas de nouveaux travaux de recherche)



# Les principes

- assurer indépendance scientifique et crédibilité, pertinence et légitimité des travaux
- collaborer avec les initiatives existantes
- fournir des informations utiles pour les politiques mais sans valeur prescriptive
- processus clairs, transparents et scientifiquement crédibles pour l'échange, le partage et l'utilisation des données, des informations et des technologies provenant de toutes les sources pertinentes
- reconnaître et respecter la contribution des connaissances autochtones et locales
- approche inter- et multidisciplinaire ;
- pleine utilisation des évaluations et connaissances nationales, infra-régionales et régionales
- participation pleine et efficace des pays en développement...



# Gouvernance

## Un organe de décision : la plénière

- **Membres** : Etats membres des Nations unies qui en expriment le souhait,
- **Observateurs** : organismes des Nations unies concernés, AME, **organisations scientifiques**, ONG de conservation, organisations représentant le secteur privé, les communautés autochtones et locales...

## Deux organes chargés de la gestion des travaux de la plate-forme

- **un Bureau** pour les questions administratives et financières (1 président + 4 vice-présidents + 1 membre / région des NU)
- **un Groupe d'experts multidisciplinaire** pour les questions scientifiques et techniques



# Groupe d'experts multidisciplinaire

- Présidents des organes subsidiaires scientifiques AME biodiversité + GIEC comme observateurs
- **Composition** non arrêtée, notamment en termes d'équilibre géographique ;
- Lieu de l'interface (Option Panel scientifique strict non retenue)
- Définition de **multidisciplinarité** dans le règlement intérieur de la plénière



*“Multidisciplinarity” connotes an approach that crosses many disciplinary boundaries, knowledge systems and approaches to create a holistic approach, focusing on complex problems that require expertise across two or more disciplines. Multidisciplinarity arises when scientists (including natural and social scientists), policy and technical experts, natural resource managers, other relevant knowledge holders and users, interact in an open discussion and dialogue giving consideration to each perspective.*



# Groupe d'experts multidisciplinaire (suite)

- ⇒ Réflexions sur la composition finale du GEM
- ⇒ En parallèle, mise en place d'un **GEM intérimaire** pour max 2 ans :
  - 5 membres par région des Nations Unies (sur propositions des gouvernements)
  - Proposition des Etats jusqu'au 30 septembre 2012 puis sélection par région

## Critères pour la nomination et la sélection des membres du GEM

- a) Expertise scientifique dans le domaine de la biodiversité et des SE (sciences naturelles, sciences sociales, connaissances traditionnelles)
- b) Compétences et connaissances scientifiques, techniques et politiques sur les principaux éléments du programme de travail de la Plateforme;
- c) Expérience de la communication, de la promotion et de l'intégration de la science dans les processus d'élaboration des politiques;
- d) Aptitude à participer à des travaux au sein de processus internationaux scientifiques et politiques



# Les grands enjeux

## Assurer la crédibilité scientifique, indépendance et transparence des travaux de l'IPBES...

→ Mise en place de procédures :

- *nomination et sélection des auteurs/relecteurs ;*
- *préparation des évaluations, examen par les pairs, acceptation/ adoption/approbation des produits de l'IPBES ;*
- *gestion des conflits d'intérêt ;*
- *caractérisation des niveaux d'incertitude ;*
- *prise en compte des différents points de vue ;*
- *traitement des erreurs dans les rapports ;*
- *évaluation de la plate-forme...*

## ... en prenant en compte l'ensemble des connaissances pertinentes

→ y compris les connaissances traditionnelles et locales

▪ *directives pour le traitement des connaissances traditionnelles*

→ bâtir sur l'existant pour le valoriser et éviter les duplications



# Les grands enjeux

## Répondre aux besoins des décideurs

- processus pour identifier les priorités parmi toutes les requêtes qui lui seront adressées (gouvernements, conventions internationales, organes des Nations unies, société civile)
- une forte politique de communication pour une meilleure appropriation de ses travaux
- processus de cadrage = dialogue entre décideurs et scientifiques pour préciser les questions adressées aux porteurs de connaissance.



## Articulation aux différentes échelles

- Niveau régional : mise en place de structures régionales ?

Ex : réflexions européennes sur « BiodiversityKnowledge » (projet 7<sup>e</sup> PCRD)

- Niveau national

Ex : étude menée par la FRB

# Prochaines étapes

## Programme de travail

- Premiers travaux de l'IPBES et organisation (groupes de travail, structures régionales) restent à déterminer
- Série d'activités préparatoires prévues avant 1<sup>ère</sup> plénière (début 2013) :
  - ✓ Catalogue d'évaluations et revue critique de ces évaluations ;
  - ✓ Cadre conceptuel ;
  - ✓ Activités et besoins en termes de renforcement des capacités ;
  - ✓ Processus pour prioriser les requêtes et de cadrage des évaluations et autres activités de la plateforme.

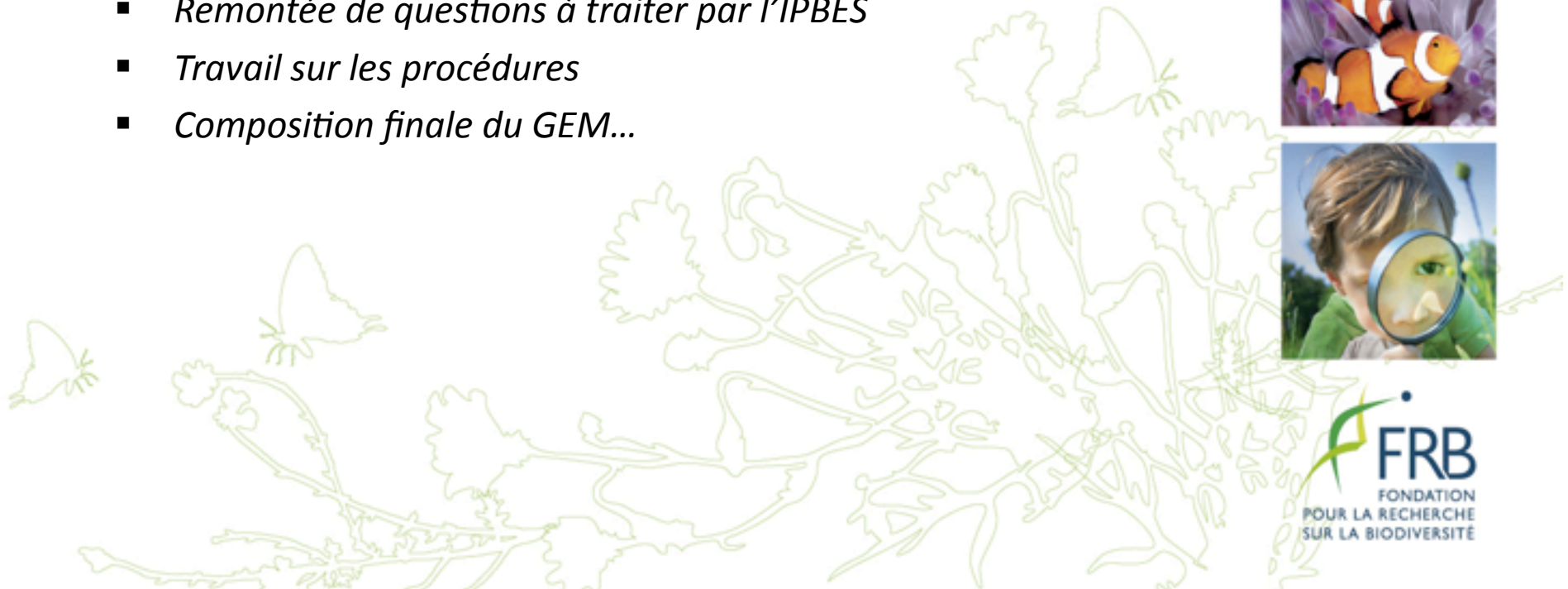


# Prochaines étapes

**1<sup>ère</sup> plénière prévue début 2013 : des éléments importants à mettre en place pour assurer la crédibilité scientifique**

→ Au niveau national :

- *Vers un appel à manifestation d'intérêt pour le GEM*
- *Réflexions sur le cadre conceptuel*
- *Remontée de questions à traiter par l'IPBES*
- *Travail sur les procédures*
- *Composition finale du GEM...*



***Merci de votre attention***

